

Электронный кабинет ЛПУ

Электронный кабинет ЛПУ

Publication date 2011

Copyright © 1999-2011 Иркутский диагностический центр

Содержание

| | |
|--|----|
| Предисловие | v |
| I. Требования | 1 |
| 1. Технические требования | 3 |
| Требования для подключения к электронному кабинету | 3 |
| II. Настройка | 4 |
| 2. Установка клиентского сертификата | 6 |
| Настройка браузера Mozilla Firefox | 6 |
| 3. Часто задаваемые вопросы | 12 |
| Как зайти в электронный кабинет ЛПУ | 12 |
| Что делать если не открывается адрес | 12 |

Список иллюстраций

| | |
|---|----|
| 2.1. Открытие настроек | 6 |
| 2.2. Просмотр сертификатов | 7 |
| 2.3. Импорт сертификата организации | 7 |
| 2.4. Выбор сертификата | 8 |
| 2.5. Выбор доверий | 8 |
| 2.6. Выбор сертификата | 9 |
| 2.7. Выбор доверий | 9 |
| 2.8. Сертификат организации | 10 |
| 2.9. Добавление личного сертификата | 10 |
| 2.10. Выбор личного сертификата | 11 |
| 2.11. Сертификат пользователя | 11 |

Предисловие

Иркутский диагностический центр

Часть I. Требования

Содержание

| | |
|--|---|
| 1. Технические требования | 3 |
| Требования для подключения к электронному кабинету | 3 |

Глава 1. Технические требования

Этот раздел описывает требования.

Требования для подключения к электронному кабинету

- Наличие подключения к **VPN сети ТФОМСа**.
- Наличие на компьютере программы **Mozilla Firefox** версии 3.6 и выше
- Наличие **файлов сертификатов** на доступ к электронному кабинету (выдается ИДЦ).
- Наличие **логин и пароля** на подключение (выдается ИДЦ).

Часть II. Настройка

Содержание

| | |
|--|---|
| 2. Установка клиентского сертификата | 6 |
| Настройка браузера Mozilla Firefox | 6 |

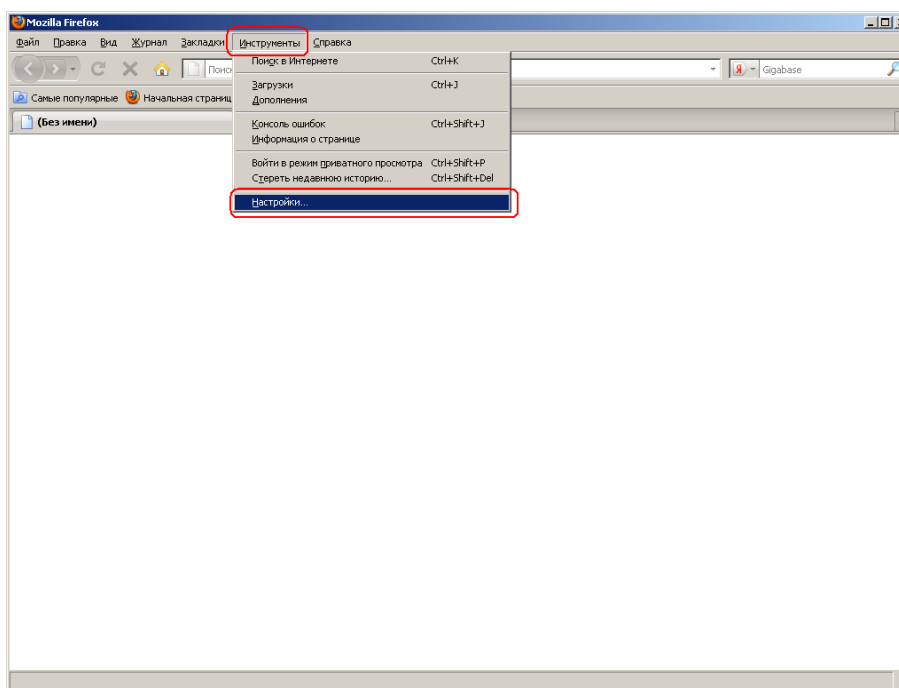
Глава 2. Установка клиентского сертификата

Настройка браузера Mozilla Firefox

При первом подключении необходимо добавить сертификат в менеджер сертификатов:

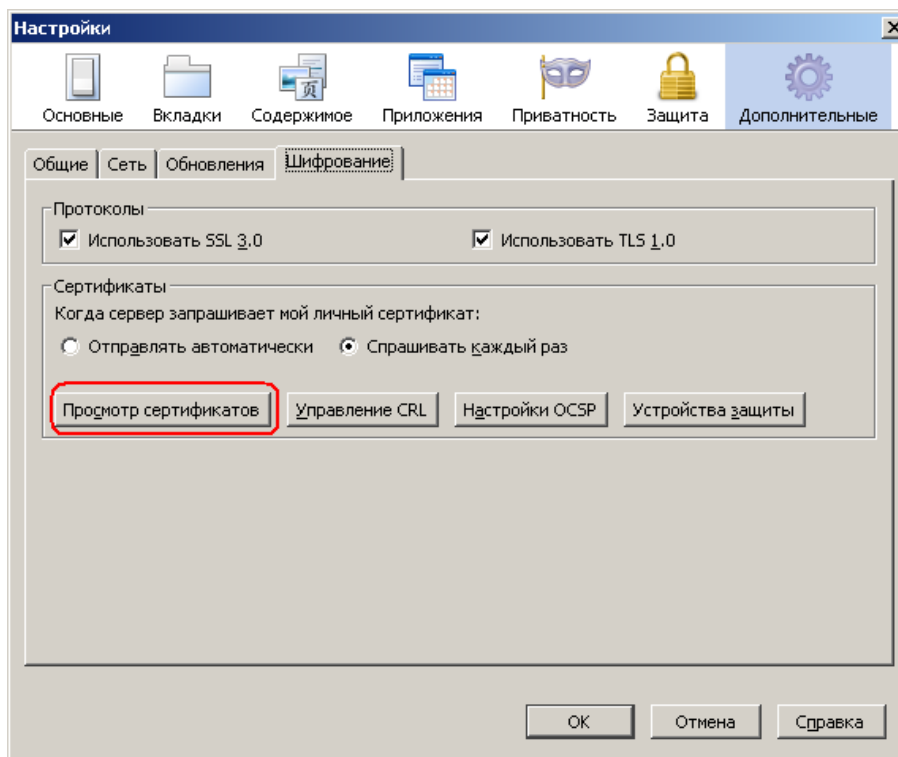
- открыть меню: «Инструменты — Настройки»;

Рисунок 2.1. Открытие настроек



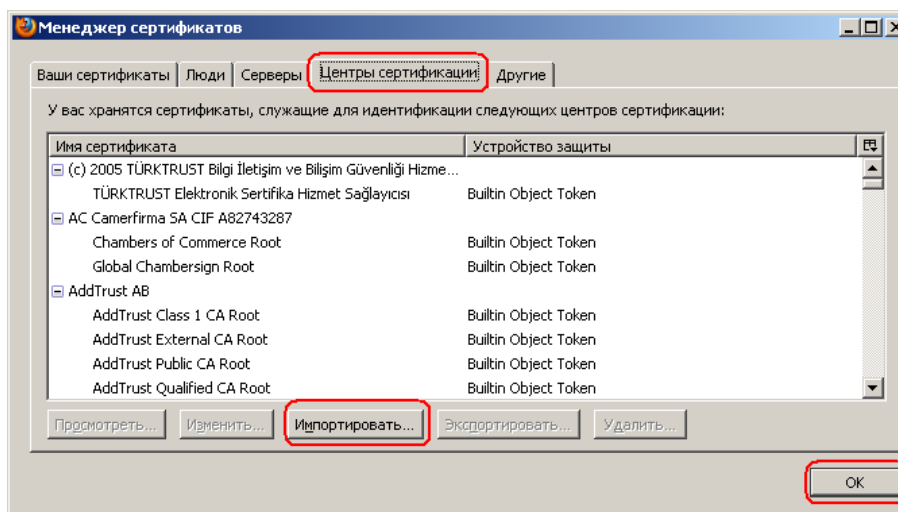
- выбрать вкладку: «Дополнительные — Шифрование — Просмотр сертификатов»;

Рисунок 2.2. Просмотр сертификатов



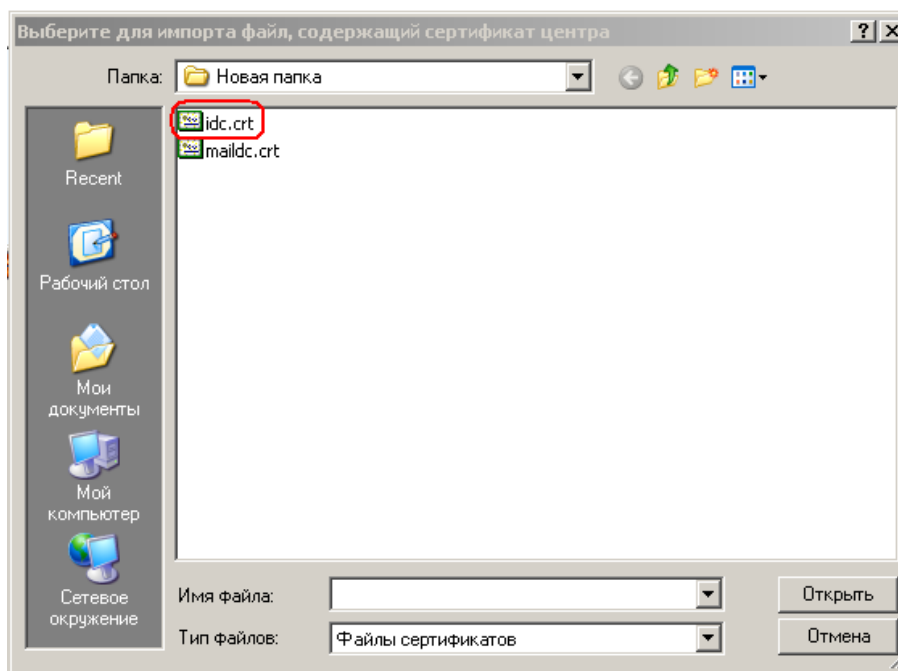
- выбрать вкладку: «**Центры сертификации — Импортировать**»;

Рисунок 2.3. Импорт сертификата организации



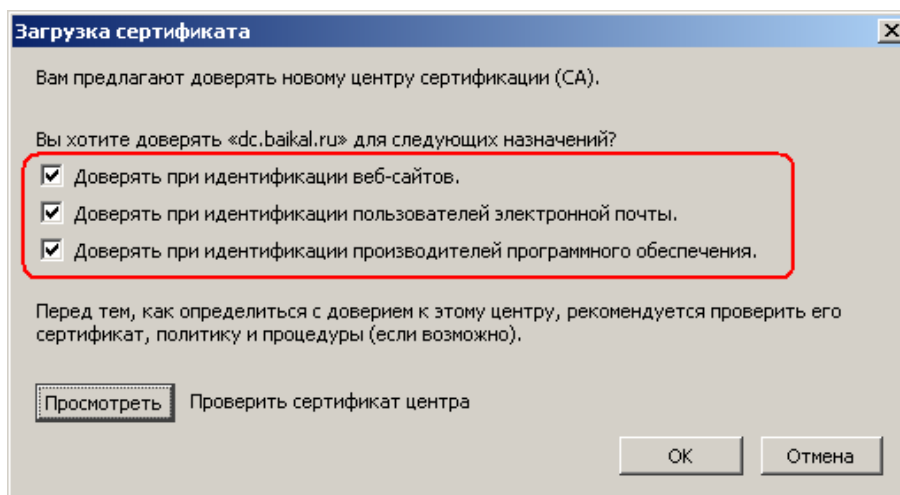
- выбрать сертификат **idc.crt**;

Рисунок 2.4. Выбор сертификата



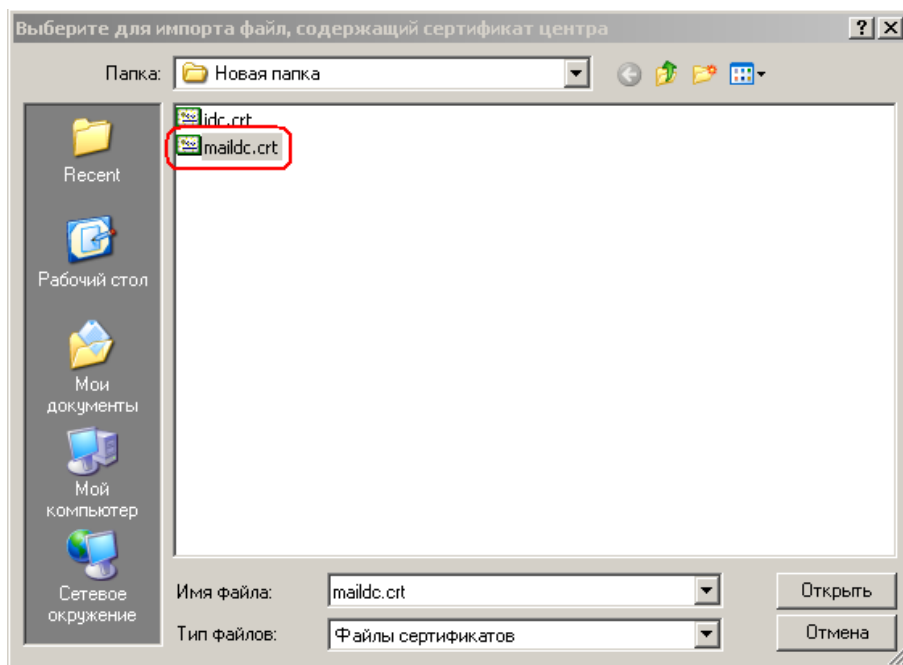
- при установке отметить доверия на: «идентификацию веб сайтов, электронной почты и производителей программного обеспечения»;

Рисунок 2.5. Выбор доверий



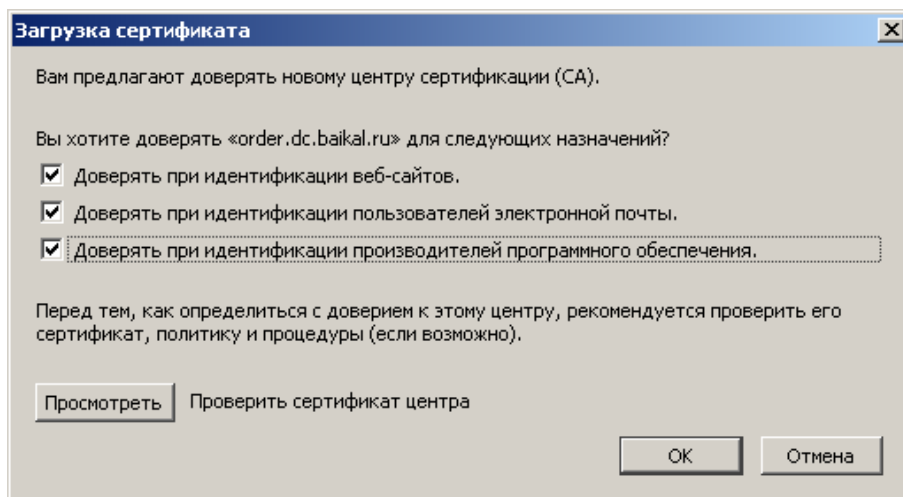
- выбрать сертификат **maildc.crt**:

Рисунок 2.6. Выбор сертификата



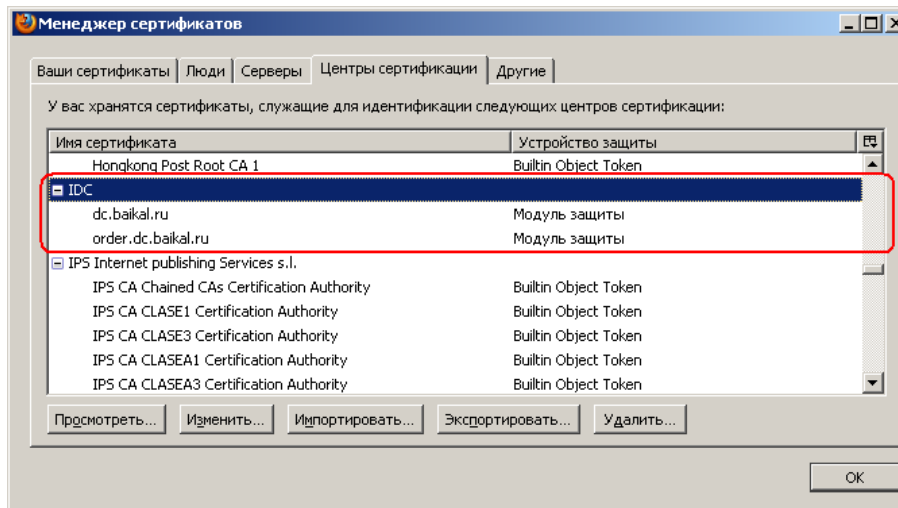
- отметить доверия на: «идентификацию веб сайтов, электронной почты и производителей программного обеспечения»;

Рисунок 2.7. Выбор доверий



- установленные сертификаты организации можно увидеть в списке сертификатов во вкладке **Центры сертификации**:

Рисунок 2.8. Сертификат организации



- Установить личный сертификат безопасности **cert.p12**, выбрать вкладку «Ваши сертификаты — Импортировать...» выбрать файл **cert.p12** согласиться с выбором по умолчанию.

Рисунок 2.9. Добавление личного сертификата

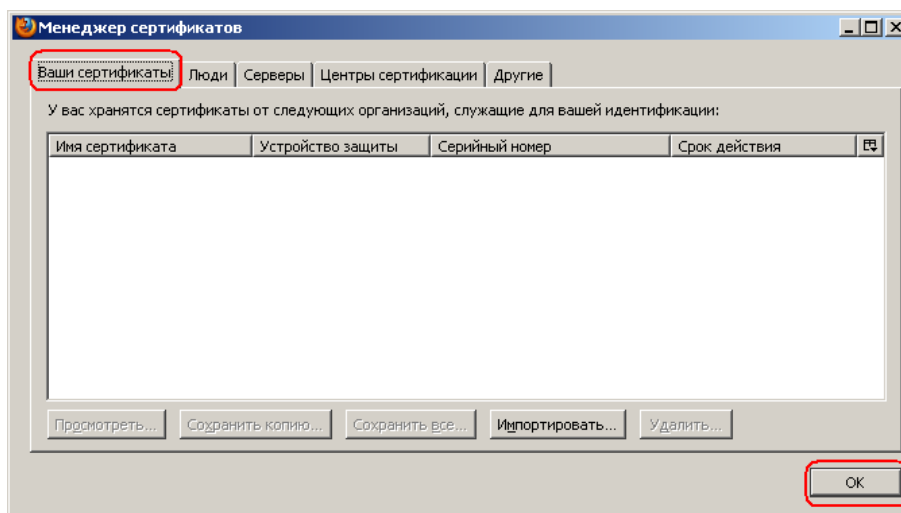
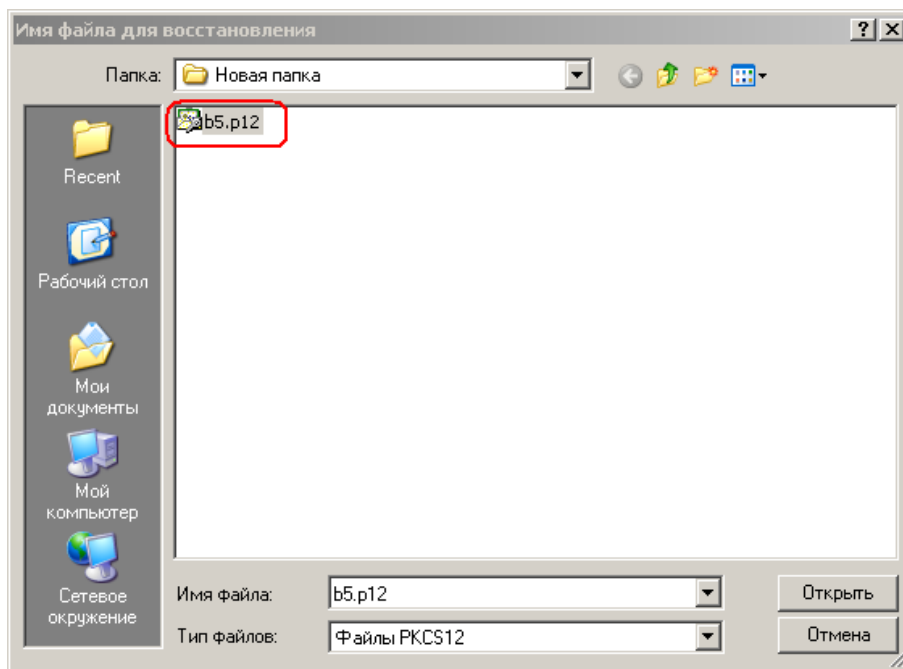
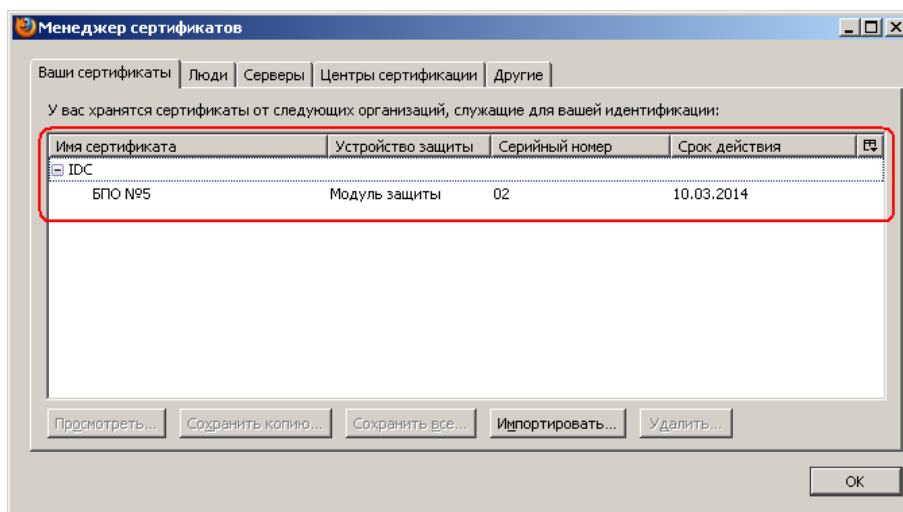


Рисунок 2.10. Выбор личного сертификата



- Установленный сертификат пользователя можно посмотреть в списке сертификатов во вкладке **Ваши сертификаты**:

Рисунок 2.11. Сертификат пользователя



Глава 3. Часто задаваемые вопросы

Как зайти в электронный кабинет ЛПУ

Открыть адрес <http://dc.mccirk.ru>, ввести выданный **логин/пароль**.

Что делать если не открывается адрес

Проверить пинг на адрес <http://dc.mccirk.ru>, если не работает, настроить dns на сервер ФОМС **10.10.11.1**, либо добавить запись в `system32/drivers/etc/hosts`

Если на компьютере используется прокси сервер, необходимо добавить адрес <http://dc.mccirk.ru> в список исключений.